



Framkvæmda- fréttir

9. tbl. / 14



Vestfjarðavegur (60), Reykjadalssá í Miðdölum í Dalasýslu. Í þessu blaði er auglýst útböð á tengingu nýrrar brúar sem kemur í staðin fyrir einbreiða brú sem myndin sýnir. Sjá bls. 6-7.

Niðurstöður útböða

Gras- og kantsláttur á Suðursvæði 2014-2015

14-030

Tilboð opnuð 15. apríl 2014. Gras- og kantsláttur á Suðursvæði 2014 – 2015.

Helstu magnþölur á ári eru:

Grassláttur 1.475.828 m²
Kantsláttur 580 km

Verki skal að fullu lokið 30. september 2015.

nr. Bjóðandi	Tilboð (kr.)	Hlutfall (%)	Frávik (þús.kr.)
Grassláttur:			
--- Áætlaður verktakakostnaður			
1 Garðlist ehf., Reykjavík	12.496.955	94,1	0
Kantsláttur:			
1 Garðlist ehf., Reykjavík	9.977.000	163,8	0
--- Áætlaður verktakakostnaður	6.090.000	100,0	-3.887

Vetrarþjónusta 2014-2019, Vestur - Skaftafellssýsla, vesturhluti

14-020

Tilboð opnuð 15. apríl 2014. Vetrarþjónusta árin 2014 – 2019 á eftirtöldum meginleiðum:

Hringvegur (1),

Álftaversvegur – Þorvaldseyri (Steinar), 74 km
Reynishverfisvegur (215),

Hringvegur – Prestshús, 5 km

Heildarvegalengd er 79 km

Helstu magnþölur á ári eru:

Viðmiðunarakstur vörubíla sl. 5 ár er áætlaður 9.600 km

Biðtími vélamanns, meðaltal sl. 5 ár er 30 klst.

Verkinu skal að fullu lokið 30. apríl 2019.

nr. Bjóðandi	Tilboð (kr.)	Hlutfall (%)	Frávik (þús.kr.)
4 Krellur ehf., Hvolsvöllur	15.162.000	191,8	5.060
3 J. Reynir ehf., Þingeyri	13.545.450	171,4	3.444
2 Framrás ehf., Vík	10.725.000	135,7	623
1 Arnar Stefánsson, Hellu	10.101.600	127,8	0
--- Áætlaður verktakakostnaður	7.905.000	100,0	-2.197

Framkvæmdafréttir Vegagerðarinnar 9. tbl. 22. árg. nr. 627 28. apríl 2014

Ritstjórn
og umsjón útgáfu:
**Viktor Arnar
Ingólfsson**
Ábyrgðarmaður:
Gunnar Gunnarsson
Prentun: Oddi

Ösk um áskrift sendist til:
Vegagerðin
Framkvæmdafréttir
Borgartúni 7
105 Reykjavík
eða með tölvupósti til:
vai@vegagerdin.is

Vegagerðin gefur út Framkvæmdafréttir til að kynna útböðs-framkvæmdir fyrir verktökum. Fyrirhuguð útböð eru kynnt, útböðsauglýsingar eru birtar og greint er frá niðurstöðum og samningum. Auk þess er í blaðinu annað það fréttæfni sem verður til hjá stofnuninni og talið er að eigi erindi til verktaka. Útgáfa er óregluleg og nokkrar vikur geta liðið milli tölublaða. Áskrifendur eru m.a. verktakar, verkfræðistofur, fjölmiðlar og áhugafólk. Áskrift er endurgjaldslaus.

Frá Rannsóknasjóði Vegagerðarinnar

Hér á eftir er gerð örstutt grein fyrir efni sjö rannsóknarskýrslna. Finna má skýrslurnar í heild á www.vegagerdin.is undir „Upplýsingar og útgáfa / Rannsóknarskýrslur“.

Samanburður hávaðavísa – hljóðmælingar og greining

Kristrún Gunnarsdóttir og Ólafur Danielsson, Verkfræðistofan Efla
desember 2013

Hávaðavísir tákna hljóðstig vegna hávaða og upplifun af hávaða. L_{eq} er jafngildishljóðstig, sem samsvarar sömu hljóðorku á mælitíma og hinn raunverulegi breytilegi hávaði á sama tíma. Þessi hávaðavísir, L_{eq} , hefur verið notaður fyrir umferð á Íslandi. Í reglugerðum sem eru í samræmi við tilskipun Evrópuþingsins og -ráðsins er kveðið á um að nota skuli L_{den} (den=day-evening-night) sem hávaðavísi. L_{den} er sambærilegur við L_{eq} , nema við útreikninga á honum er bætt við „sektarákvæðum“ fyrir hávaða kvöld og nætur. Markmiðið með verkefninu var m.a. að varpa ljósi á mun þessara hávaðavísa við íslenskar aðstæður, m.a. til að geta borið saman hávaðakortlagningar frá mismunandi tímum. Gerðar voru hljóðstigmælingar á umferðarhávaða og umferðagreiningar á ýmsum stöðum á höfuðborgarsvæðinu, sem áttu að endurspegla breytileika í gerð gatna og umferðamagns. Helstu niðurstöður eru að L_{den} mælist á bilinu 2,2 til 5,3 dB hærra en L_{eq} . Helsti áhrifaþáttur á mismuninn er sólarhringsdreifing umferðar, en munurinn eykst með hærri hlutfalli umferðar á kvöld- (19-23) og næturtímum (23-07). Í skýrslunni kemur einnig fram að kvöld- og næturuferð hér reynist vera eilítið meiri en í t.d. Noregi og Danmörku.



Búnaður til hljóðmælinga.

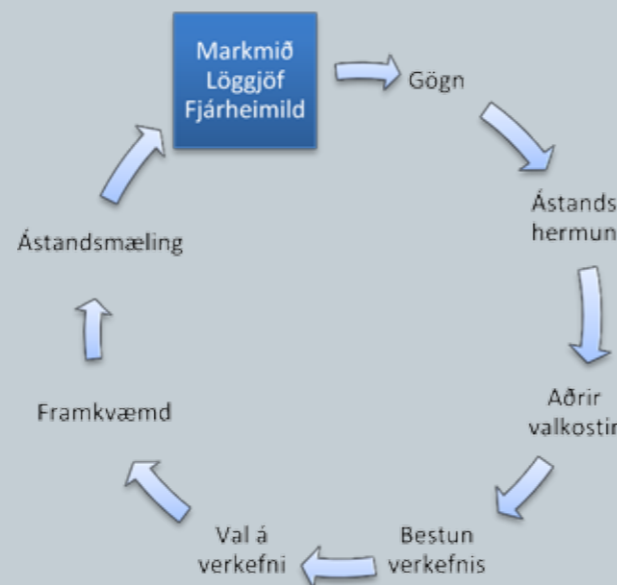
Eignastýring þjóðvegakerfisins

– greining áhrifa og ávinnings Mannvit. janúar 2014

Verkefnið á rætur að rekja til þingsályktunar um samgönguáætlun fyrir árin 2011-2022. Þar var, meðal annarra verkefna, tilgreint verkefni til að greina ávinning af innleiðingu eignastýringar í samgöngum. Með eignastýringu er átt við kerfisbundið bókhaldslegt utnumhald á virði samgöngumannvirkja. Eignastýring á að gera kleift að hámarka möguleg nyt af eignum. Til þess að ná því markmiði verða stjórnendur að hafa örugga vitneskju um ástand eignarinnar og um líklegan árangur áætlana og aðgerða

Leiðrétting

Á forsíðu síðasta tölublaðs, 8. tbl. 2014, nr. 626, var í myndatexta ritað „Nesjavallavirkjun þegar átt var við „Hellisheiðarvirkjun“.



Aðgerðir innan eignastýringarkerfis (aðlagð frá OECD, 2001)

til að viðhalda ásætlanlegu ástandi og gæðum hennar. Í skýrslunni eru lagðar fram tillögur að eignastýringakerfi og það borið saman við núverandi eignastýringakerfi, sem m.a. kemur fram í stefnumörkun í samgönguáætlunum og eignagreiningu sem fram fer í árlegum úttektum á ástandi slitlaga. Þættir kerfanna eru bornir saman og gerðar tillögur um mögulegar breytingar til að ná fram kerfinu sem lagt er til. Í samantektar og ályktunarkafli skýrslunnar segir m.a. að ekki sé spurning hvort taka eigi upp eignastýringakerfi, heldur hvernig kerfið verður útfært. Skýrsluhöfundar meta það svo að eignastýring vegakerfisins sé vænlegur kostur fyrir Vegagerðina og stjórnvöld til þess að mæta markmiðum sínum um hagkvæmar samgöngur.

Hjölför í íslensku malbiki – slit og deigar formbreytingar

Birkir Hrafn Jóakimsson (meistararitgerð við HÍ) janúar 2014

Hjölför í malbiki myndast vegna slits annars vegar og deigra formbreytinga hins vegar. Slitið má að mestu rekja til umferðar bifreiða bínnum negldum hjólbörðum, en deigar formbreytingar má rekja til þungra ökutækja. Á Íslandi hefur ekki verið hægt að spá fyrir um hjólfaramyndun vegna nagladekkja. Í Svíþjóð (há VTI) hefur hins vegar verið þróað spálíkan (Slitmod) sem getur þetta. Í verkefninu (og sá þáttur var styrktur af rannsóknasjóði Vegagerðarinnar) var reynt að staðfæra þetta líkan á íslenskar aðstæður. Til að spá fyrir um hjólfaramyndun vegna deigra formbreytinga voru notaðar aflfræðilegar reynsluáðferðir, sem nota aflfræðileg lögmál til að meta svörum vegbyggingarinnar undan álagi. Í skýrslunni er greint frá niðurstöðum reiknaðra hjólfara með þessum áðferðum. Við reikninga á sliti vegna nagladekkja er miðað við meðalgildi á inntaksstærðum. Því er ekki hægt að sannreyna það beint miðað við mæld hjólför sem rekja má til slits af völdum negldra hjólbarda. Bent er á að kvarða þurfi

Jarðgangagerð

Upplýsingar um gang jarðgangagerðar Vaðlaheiðarganga og Norðfjarðarganga sem venjulega eru á þessum stað í blaðinu voru ekki tiltækar áður en blaðið fór í prentun.

Slitmod forritið fyrir íslenskar aðstæður. Einnig er bent á að sannreyna þurfi spálíkan um hjólfaramyndun vegna deigra formbreytinga. Aðferð til að sannreyna líkónin er að safna slitmælingum (hjólfaramælingum) sem gerðar eru tvisvar á ári (vor og haust), þannig að bæði náist slit af völdum nagladekkja, sem aðallega á sér stað að vetri til og vegna deigra formbreytinga sem helst verða á sumrin.



Hjólfaramyndun í malbiki.

Samrými – Reynsla og þekking VSÓ ráðgjöf. janúar 2014

Markmið verkefnisins var að greina frá þekkingu og reynslu á sviði skipulags og hönnunar samrýmis („shared space“) og að auka þekkingu á þessu sviði með það að markmiði að meta kosti og galla í þeim tilvikum þar sem til greina kemur að hanna gatnarými með hugmyndafræði samrýmis að leiðarljósi. Á einfaldan tæknilegan máta má skilgreina samrými sem götu eða torg sem ekki er skipt niður í aðgreind svæði fyrir ólíka ferðamáta, en þess í stað nota mismunandi ferðamátar rýmið sameiginlega. Ávinningur er m.a. talinn vera fölginn í auknum gæðum gatnarýmis sem fjölnota svæðis, eða rýmis sem er hannað með tilliti til margs konar þarfa umfram þarfa vélknúinnar umferðar. Fram kemur í skýrslunni að víða er samrými umdeild lausn og skiptar skoðanir um ávinning. Í fyrri hluta skýrslunnar er farið yfir helstu þætti sem deilt er um varðandi kosti og galla samrýmis.



Umferðarmerki fyrir samrými frá Austurríki

Í síðari hlutanum er yfirlit yfir mikilvæg atriði og forsendur sem ber að taka tillit til við forathugun á hvort borgarrými sé hentugt fyrir samrými.

Félagshagfræðileg greining á framtíð áætlunarflugs innanlands

Ásta Þorleifsdóttir og Vilhjálmur Hilmarsson, innanríkisráðuneytinu og Mannvit. febrúar 2014

Samantekt um skýrsluna af vef Mannvits:

Markmið félagshagfræðilegrar greiningar er að meta þjóðhagslegan ávinning af flugvallakerfinu og þeirri samgöngubót sem felst í flugi innanlands en jafnframt að huga að samfélagslegum ávinningi sem ekki verður mældur í krónum og aurum þ.e. áhrif flugsins á búsetugæði byggðar við flugvöll. Með þessari aðferð má forgangsraða vinnuþætti af flugvallakerfinu og ábati samfélagsins af samgöngubótinni sem felst í flugi. Ásta Þorleifsdóttir og Vilhjálmur Hilmarsson starfsmenn í innanríkisráðuneytinu unnu skýrsluna og félagshagfræðilega úttekt í samráði við Félagsvísindastofnun Háskóla Íslands og Mannvit. Fjölmarginir aðilar komu að gerð skýrslunnar, þ.m.t. Isavia, Vegagerðin, Flugfélag Íslands, Flugfélagið Ernir, Samtök ferðaþjónustunnar, Flugmálafélag Íslands, Bygðastofnun, og Akureyrarbær.

Niðurstöður

Heildarniðurstaðan er að ábatinn af innanlandsfluginu sé rúmfrá 70 milljarðar á verðlagi ársins 2013, til 40 ára. Arðbærasti flugvöllurinn er Egilsstaðaflugvöllur en sá óhagkvæmasti er Vestmannaeyjaflugvöllur. Athygli vekur að fleiri konur en karlar nota innanlandsflugið skv. könnun.



Áætlunarflug.

Malbiksrannsóknir 2013 – Áfangaskýrsla VI

Pétur Pétursson, PP-ráðgjöf febrúar 2014

Í skýrslunni er fjallað um niðurstöður malbiksprófa ársins 2013. Haldið var áfram að skoða hjólfarapróf á sýnum teknum úr vegi annars vegar og útbúnum á rannsóknastofu hins vegar. Bornar voru saman malbiksgerðir með hörðu og mjúku biki. Niðurstöður eru, eins og áður, að hjólfaramyndun mælist mun meiri á sýnum úr götum en þeim sem útbúin eru á rannsóknastofu. Ekki eru tiltækar skýringar á þessu, m.a. mælist holrýmd sýnanna sem tekin eru úr götu svipuð og sýna sem útbúin eru á rannsóknastofu. Minnst hjólfaramyndun mælist í sýnum með hörðu biki. Þá var gerður samanburður á hjólfaraprófi á plötum sem annars vegar höfðu fengið frost/þíðu meðhöndlun í saltlausn og

► hins vegar ómeðhöndluðum plötum. Ekki reyndist vera munur á niðurstöðum. Teknar voru saman niðurstöður Prall prófa í fyrri verkefnum og m.a. styrkist enn sú niðurstaða að steinríkt malbik (SMA) virðist slitna minna en malbik með hefðbundna kornakúrfu (SL). Þá virðist slit minnka við það að nota SPS fjöllidur í bikið og líkur eru á að malbik með mjúku biki slitni ívið minna en sams konar malbik með harðara biki. Verkefninu verður haldið áfram árið 2014 og er þá gert ráð fyrir að afla inntaksstærða í spálíkan fyrir hjólfaramyndun. Þá á líka að rannsaka frekar áhrif notkunar hitalækkandi efna í íslensku malbiki.

Frærækt innlendra plöntutegunda til uppgræðslu – áfangaskýrsla 2014

Jón Guðmundsson mars 2014

Skýrslan fjallar um þriðja ár verkefnisins, sem áætlað er að taki fimm ár að vinna. Verkefnið felst í fræræktar- og fræverkunartilraunum á þeim belgjurtategundum sem

hafa reynst vel við uppgræðslu vegfláa. Markmiðið er að í lok verkefnis verði til nothæft og vel spírandi fræ af hentugum tegundum til að nota sem stofnfræ fyrir þá sem vilja hefja fræframleiðslu. Skýrslan greinir frá framvindu verkefnisins árið 2013. Fram kemur að í heildina var fræmyndun lítil sumarið 2013 og er það rakið til tvennra þátta, annars vegar lítil inngæislu og lágur hiti og hins vegar að stóru flugurnar (humlurnar) sem fræva belgjurtir og hafa það best þegar inngæislu er mikil og hiti hár, voru óvenju fáar. Gerð var tilraun með fræsátt og er auðveldast að vélslá fjallalykkju, en baunagras er erfðast vegna þess að þar liggja allir stönglar með fræbelgjum á jörðinni. ■

Vetrarþjónusta 2014-2019, vegir á svæði Selfoss - Reykjavík

Tilboð opnuð 15. apríl 2014. Vetrarþjónusta árin 2014 – 2019 á eftirtöldum meginleiðum:

Hringvegur (1),
 Hringtorg við Gaulverjabæjarveg
 – hringtorg við Norðlingaholt, 48 km
 Skíðaskálavegur,
 Hringvegur – Skíðaskálinn Hveradölum, 2 km
 Breiðamörk,
 Hringvegur – Sunnumörk, 0,13 km
 Eyrarbakkevegur (34),
 Hringvegur Selfossi – Þorlákshafnarvegur, 24 km
 Gaulverjabæjarvegur (33),
 Eyrarbakkevegur – Stokkseyri, 4 km
 Þorlákshafnarvegur (38),
 Hringvegur við Hveragerði – Þorlákshöfn, 19 km
 Hafnarvegur,
 Þorlákshafnarvegur – ferjuhöfn, 1 km
 Prengslavegur (39),
 Hringvegur – Þorlákshafnarvegur, 16 km
 Suðurstrandarvegur (427),
 Þorlákshöfn – Krýsuvíkurvegur, 33 km
 Nesjvallarvegur,
 Hringvegur hjá Geithálsi – Krókatjörn, 5 km
 Bláfjallavegur (417),
 Hringvegur – Bláfjallaleið, 8 km
 Hvammsvegur (374),
 Hringvegur – afleggjari að Sogni, 2 km
 Álfstétt (343),
 Eyrarbakkevegur – Túngata að austan, 0,3 km
 Heildarvegalengd er 163 km
 Helstu magntölur á ári eru:
 Viðmiðunarakstur vörubíla sl. 5 ár er áætlaður 139.200 km
 Biðtími vélamanns, meðaltal sl. 5 ár er 50 klst.
 Verkinu skal að fullu lokið 15. maí 2019.

nr. Bjóðandi	Tilboð (kr.)	Hlutfall (%)	Frávík (þús.kr.)
5 Fljótavík ehf., Reykjavík	139.530.000	148,5	59.620
4 Þjótandi ehf., Hellu	123.025.000	130,9	43.115
3 Borgarverk ehf., Borgarnesi	113.790.000	121,1	33.880
2 T2 ehf., Reykjavík	108.955.500	115,9	29.046
---Áætlaður verktakakostnaður	93.975.000	100,0	14.065
1 I. J. Landstak ehf., Reykjavík	79.910.000	85,0	0

Niðurstöður útboða

Vetrarþjónusta 2014-2019, Rangárvallasýsla - Flói

Tilboð opnuð 15. apríl 2014. Vetrarþjónusta árin 2014 – 2019 á eftirtöldum meginleiðum:

Hringvegur (1),
 Þorvaldseyri undir Eyjafjöllum
 – Þórsmurkurvegur, 20 km
 Þórsmurkurvegur – Selfoss
 (hringtorg við Gaulverjabæjarveg), 68 km
 Pykkvabæjarvegur (25),
 Hringvegur – Pykkvibær, Háfsvegur, 16 km
 Landvegur (26),
 Hringvegur – Galtalækur, 35 km
 Gaulverjabæjarvegur (33),
 Hringvegur – Stokkseyri, Baldurshagi, 23 km
 Bakkavegur (253),
 Hringvegur – Bakkflugvöllur, 18 km
 Bakkafjöruvegur,
 Bakkavegur – Landeyjarhafnarvegur, 3 km
 Landeyjarhafnarvegur (254),
 Hringvegur – Landeyjahöfn, 12 km
 Akureyjarvegur (255),
 Hringvegur – Njálsubúð, 11 km
 Fljótshlíðarvegur (261),
 Hringvegur – Múlaköt, 18 km
 Rangárvallasýsla (264),
 Gunnarsholt – Hringvegur, 9 km
 Villingaholtsvegur (305),
 Hringvegur – Hamarsvegur, 10 km
 Heildarvegalengd er 243 km.
 Helstu magntölur á ári eru:
 Viðmiðunarakstur vörubíla sl. 5 ár er áætlaður 44.500 km
 Biðtími vélamanns, meðaltal sl. 5 ár er 30 klst.
 Verkinu skal að fullu lokið 30. apríl 2019.

nr. Bjóðandi	Tilboð (kr.)	Hlutfall (%)	Frávík (þús.kr.)
4 J. Reynir ehf., Þingeyri	36.804.450	168,6	15.774
3 Arnar Stefánsson, Hella	28.128.000	128,9	7.098
2 I. J. Landstak ehf., Reykjavík	27.360.000	125,4	6.330
--- Áætlaður verktakakostnaður	21.825.000	100,0	795
1 Þjótandi ehf., Hella	21.030.000	96,4	0

Vetrarþjónusta 2014-2019, Vestur - Skaftafellssýsla, austurhluti

Tilboð opnuð 15. apríl 2014. Vetrarþjónusta árin 2014 – 2019 á eftirtöldum meginleiðum:

Hringvegur (1) og Klausturvegur (205),
 Freysnes – Klausturvegur, 71 km
 Hringvegur – Kirkjubæjarklaustur
 (Skaftárvellir), 0,2 km
 Hringvegur (1),
 Klausturvegur – Álftaver, 38 km
 Skaftafellsvegur (998),
 Hringvegur – Þjónustumiðstöð, 2 km
 Meðallandsvegur (204),
 Hringvegur – Fossar, 13 km
 Skaftártunguvegur (208)
 Hringvegur – Hrífunesvegur, 5 km
 Hrífunesvegur (209),
 Hrífunes – Skaftártunguvegur, 3 km
 Heildarvegalengd er 132 km
 Helstu magntölur á ári eru:
 Viðmiðunarakstur vörubíla sl. 5 ár er áætlaður 11.100 km
 Biðtími vélamanns, meðaltal sl. 5 ár er 30 klst.
 Verkinu skal að fullu lokið 30. apríl 2019.

nr. Bjóðandi	Tilboð (kr.)	Hlutfall (%)	Frávík (þús.kr.)
2 J. Reynir ehf., Þingeyri	15.541.050	170,7	6.600
--- Áætlaður verktakakostnaður	9.105.000	100,0	164
1 Helgi Grétar Kjartansson, Fossi	8.941.200	98,2	0

Auglýsingar útboða

Vetrarþjónusta 2014 - 2017, Borgarnes - Akranes og Brattabrekka

Tilboð opnuð 15. apríl 2014. Vetrarþjónusta árin 2014 - 2017 á eftirtöldum meginleiðum:

Akrafjallsvegur (51):
 Akranesvegur – Hringvegur við Urriðaá, 11 km
 Hringvegur (1):
 Akrafjallsvegur – Norðurárdalsvegur við Krók, 72 km
 Snæfellsnesvegur (54):
 Hringtorg Borgarnesi -vegumót við Heydalsveg, 38 km
 Vestfjarðavegur (60)
 Hringvegur – Breiðabólstaður, 17 km
 Helstu magntölur á ári eru:
 Akstur mokstursbíla er áætlaður 27.000 km
 Biðtími vélamanns er áætlaður 40 klst.
 Verkinu skal að fullu lokið 30. apríl 2017.
 Útboðsgögn verða seld hjá Vegagerðinni Borgarbraut 66 í Borgarnesi og Borgartúni 7 í Reykjavík (móttaka) frá og með þriðjudeginum 29. apríl 2014. Verð útboðsgagna er 2.000 kr.
 Skila skal tilboðum á sömu stöðum fyrir kl. 14:00 þriðjudaginn 13. maí 2014 og verða þau opnuð þar kl. 14:15 þann dag.

Svínadalsvegur (502), Leirársveitarvegur - Kambshóll

Tilboð opnuð 22. apríl 2014. Breikkun og endurbætur Svínadalsvegur (502) í Hvalfjarðarsveit milli Leirársveitarvegur og Kambshóls, alls um 8,0 km. Helstu magntölur eru:

Skeringar 8.700 m³
 Fyllingar 11.800 m³
 Fláafleygar 8.400 m³
 Lenging og endurlögn ræsa. 315 m
 Neðra burðarlag 11.600 m³
 Efra burðarlag 8.600 m³
 Tvöföld klæðing 50.300 m²

Uppýtingu efnis í námum skal lokið fyrir 20. júní og útlögn neðra lags klæðingar skal lokið fyrir 1. september 2014. Verkinu skal að fullu lokið fyrir 1. júlí 2015.

nr. Bjóðandi	Tilboð (kr.)	Hlutfall (%)	Frávík (þús.kr.)
5 Skagfirskir verktakar, Sauðárkróki	133.953.000	112,6	37.931
4 Borgarverk ehf., Borgarnesi	125.200.000	105,3	29.178
--- Áætlaður verktakakostnaður	118.949.000	100,0	22.927
3 Vörubílfreiðastjórafélagið Mjöllnir, Selfossi	118.498.000	99,6	22.476
2 Þróttur ehf., Akranesi	112.850.500	94,9	16.828
1 Óskatak ehf., Kópavogi	96.022.400	80,7	0

Vetrarþjónusta 2014 - 2017, Akranes - Reykjavík og Þingvallavegur

Vegagerðin óskar eftir tilboðum í vetrarþjónustu árin 2014 – 2017 á eftirtöldum meginleiðum:

Hringvegur (1):
 Nesbraut - Hvalfjarðargöng, 21 km
 Hvalfjarðargöng – Akrafjallsvegur við Urriðaá, 11 km
 Akrafjallsvegur (51), Akranesvegur (509)
 og Innnesvegur (503):
 Akranes – Hringvegur við Hvalfjarðargöng, 12 km
 Grundartangavegur (506):
 Hringvegur – hafnarsvæði, 2,5 km
 Hvalfjarðarvegur (47):
 Hringvegur – Hringvegur, 61 km
 Þingvallavegur (36),
 Hringvegur - Lyngdalsheiðarvegur, 45 km
 Kjósakarðsvegur (48)
 Hvalfjarðarvegur – Meðalfellsvegur, 11 km
 Hafravatnsvegur
 Hringvegur – Sólvellir, 2 km
 Helstu magntölur á ári eru:
 Meðalakstur vörubíla: 40.000 km
 Biðtími vélamanns: 50 klst.
 Verkinu skal að fullu lokið 30. apríl 2017.
 Útboðsgögn verða seld hjá Vegagerðinni Borgarbraut 66 í Borgarnesi og Borgartúni 7 í Reykjavík (móttaka) frá og með þriðjudeginum 29. apríl 2014. Verð útboðsgagna er 2.000 kr.
 Skila skal tilboðum á sömu stöðum fyrir kl. 14:00 þriðjudaginn 13. maí 2014 og verða þau opnuð þar kl. 14:15 þann dag.



Ný brú á Reykjadalsá í byggingu 19. mars 2014. Verið er að spenna upp bita brúarinnar. Það var brúavinnuflokkur Vegagerðarinnar frá Hvammstanga sem byggði brúna. Hér í opnunni er birt auglýsing um útbod á tengingu brúarinnar.

Auglýsingar útboda

Vestfjarðavegur (60)

um Reykjadalsá 14-028

Vegagerðin óskar eftir tilboðum í nýlögð Vestfjarðavegar um Reykjadalsá í Dalabyggð ásamt lagfæringum á Hlíðarvegi og Fellsendavegi, alls um 1,3 km.

Helstu magntölur eru:

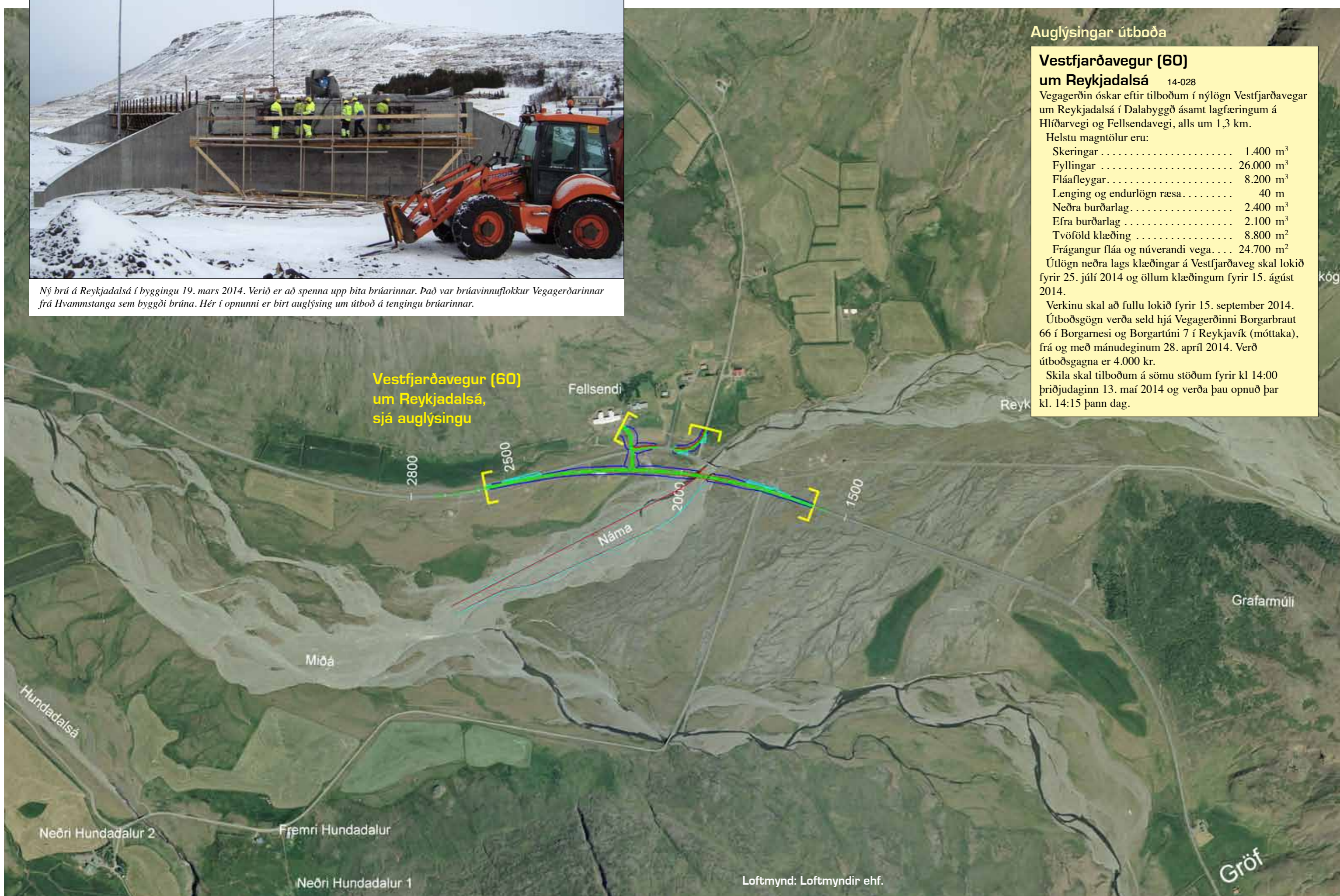
Skeringar	1.400 m ³
Fyllingar	26.000 m ³
Fláafleygar	8.200 m ³
Lenging og endurlögn ræsa	40 m
Neðra burðarlag	2.400 m ³
Efra burðarlag	2.100 m ³
Tvöföld klæðing	8.800 m ²
Frágangur fláa og núverandi vega ...	24.700 m ²

Útlögn neðra lags klæðingar á Vestfjarðaveg skal lokið fyrir 25. júlí 2014 og öllum klæðingum fyrir 15. ágúst 2014.

Verkinu skal að fullu lokið fyrir 15. september 2014.

Útbodsgögn verða seld hjá Vegagerðinni Borgarbraut 66 í Borgarnesi og Borgartúni 7 í Reykjavík (móttaka), frá og með mánudeginum 28. apríl 2014. Verð útbodsgagna er 4.000 kr.

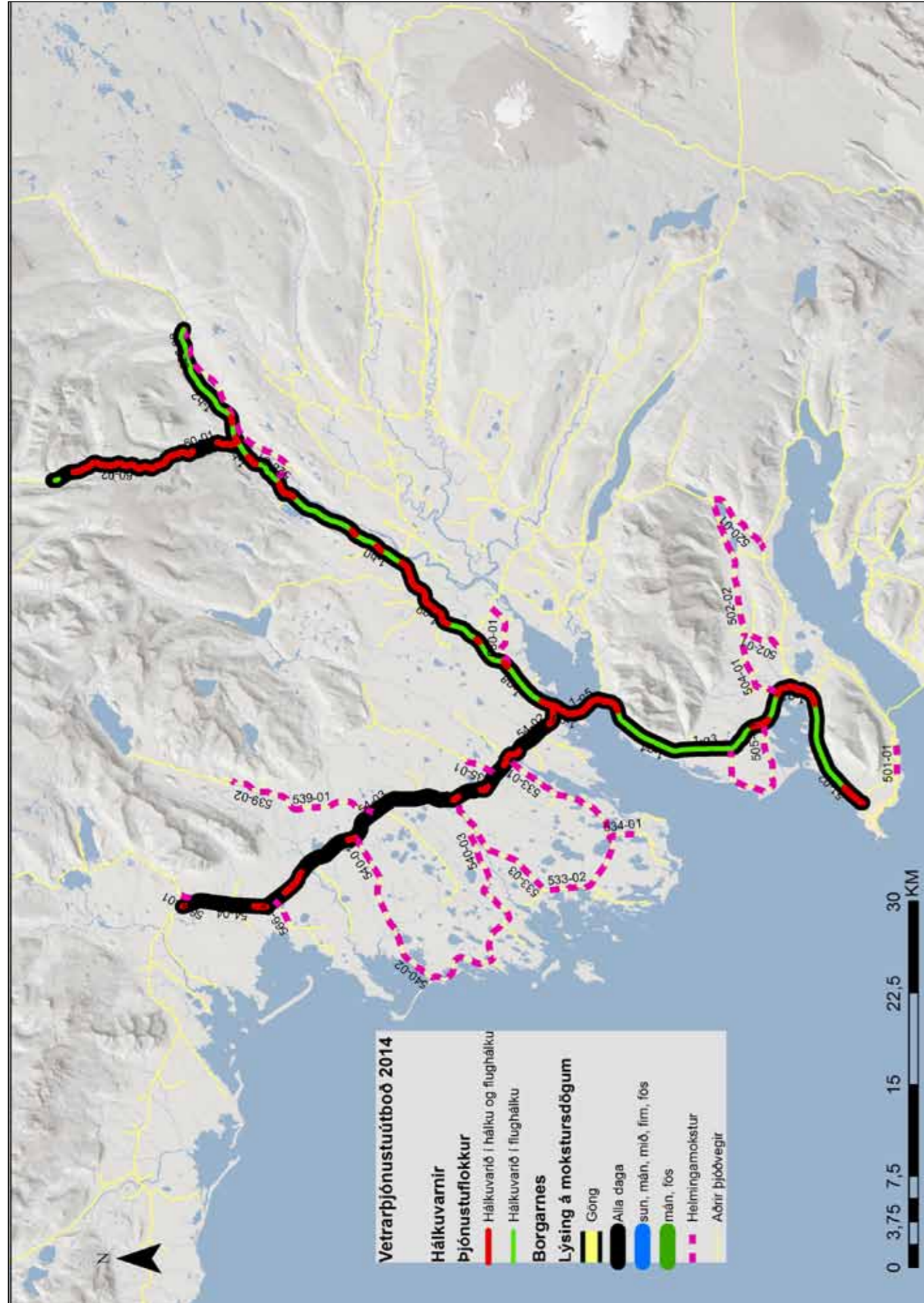
Skila skal tilboðum á sömu stöðum fyrir kl 14:00 þriðjudaginn 13. maí 2014 og verða þau opnuð þar kl. 14:15 þann dag.



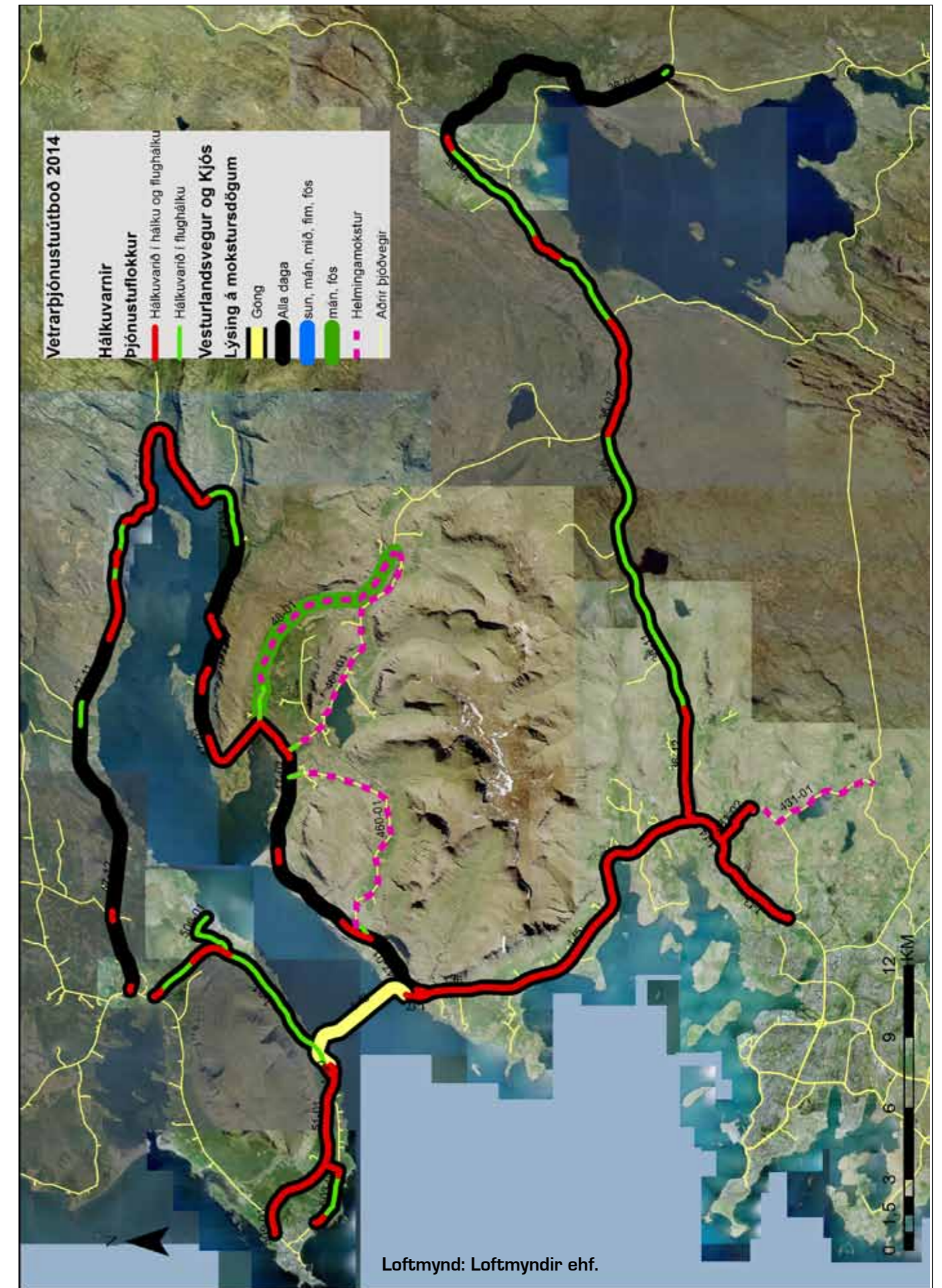
Vestfjarðavegur (60)
um Reykjadalsá,
sjá auglýsingu

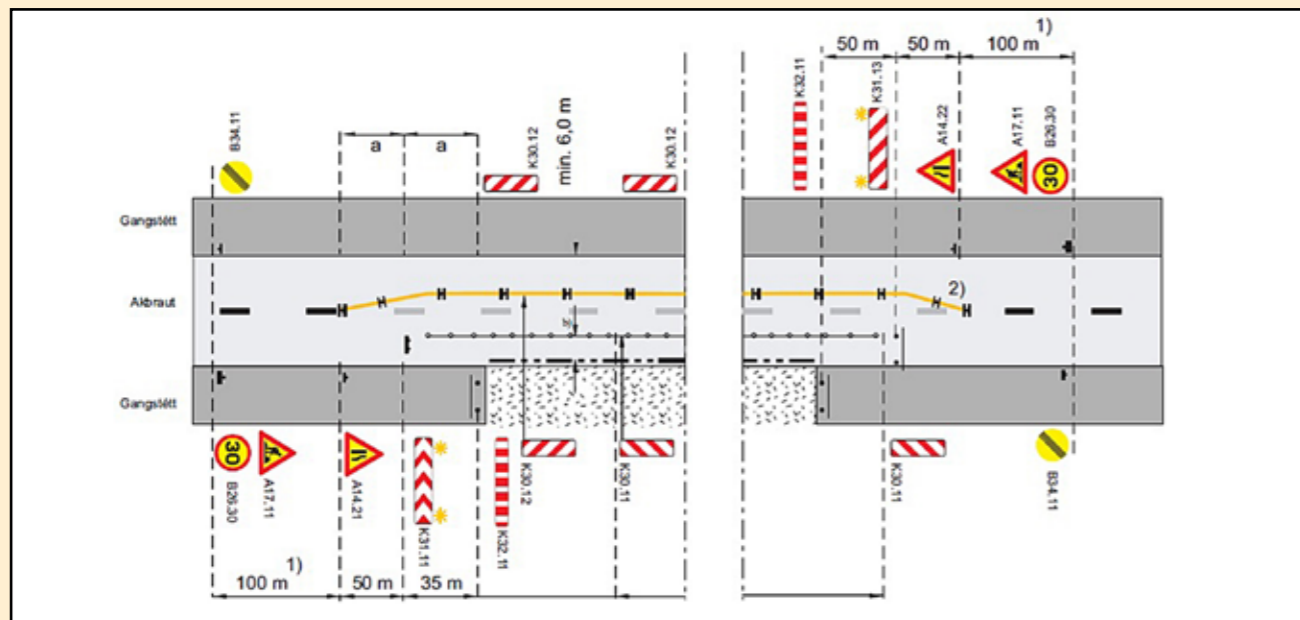
Loftmynd: Loftmyndir ehf.

Vetrarþjónusta 2014 - 2017, Borgarnes - Akranes og Brattabrekka, sjá auglýsingu á bls. 5



Vetrarþjónusta 2014-2017, Akranes - Reykjavík og Þingvallavegur, sjá auglýsingu á bls. 5





Námskeið í merkingu vinnusvæða hjá Opna háskólanum í HR, 15. og 16. maí

Merking vinnusvæða er 16 klst. námskeið fyrir verkkaupa, hönnuði og eftirlitsmenn sem á einn eða annan hátt koma að undirbúningi og framkvæmd veg- og gatnagerðarmannvirkja.

Árið 2009 kom út reglugerð nr. 492/2009 með stöð í umferðarlögum um merkingu og aðrar öryggisráðstafanir vegna framkvæmda á og við vegi. Þar var m.a. kveðið á um að Vegagerðinni væri falið að skrifa nánari reglur um útfærslu og framkvæmd vinnusvæðamerkinga. Í reglum um einn strangar kröfur um þekkingu og réttindi þeirra sem koma að þessum málum. Þar kemur fram að allir sem koma að þessum málum frá Vegagerðinni og Reykjavíkurborg og þeir verktakar, hönnuðir og eftirlitsmenn sem tengjast verkefnum á þeirra vegum þurfa að hafa sótt námskeiðið „Merking vinnusvæða“ og lokið prófi eins og gerðar eru kröfur um í umræddum reglum.

Námskeiðslýsing:

Á námskeiðinu verður farið yfir eftirfarandi efnisþætti:

1. Lög og reglugerðir, flokkun vega og gatna, umferðarmerki, flokkun og tegundir, umferðarstjórn.
2. Vinnusvæðið, umgengisreglur, framkvæmd, ábyrgð og eftirlit.
3. Rammareglur um merkingar vinnusvæðis/ framkvæmdasvæðis.
4. Varnar- og merkingarbúnaður, ljósabúnaður, merkjavagnar, vinnutæki og öryggisbúnaður.
5. Lagnavinna o.fl., leyfis skyldar framkvæmdir á vegsvæðum.
6. Vinnustaðamerkingar á tveggja til sex akreina vegum og við staðbundna/hreyfanlega vinnu.
7. Magntaka, kostnaðaráætlanir, gæðaúttektir og féviti.

Í lok námskeiðs þreyta þátttakendur próf til réttinda.

Markmið:

Markmið námskeiðsins er að kenna nemendum hönnun og útfærslu á merkingu fyrir almenna umferð í dreifbýli og þéttbýli vegna framkvæmda, þannig að merkingar þessar séu samræmdar, bæði gagnvart starfsmönnum á vinnustað og vegfarendum.

Fyrir hverja?

Námskeiðið er ætlað þeim verkkaupum, hönnuðum, verktökum og eftirlitsmönnum sem á einn eða annan hátt koma að undirbúningi og framkvæmd veg- og gatnagerðarmannvirkja svo og öðrum þeim stofnunum og fyrirtækjum sem vinna að framkvæmdum á eða við vegsvæði.

Leiðbeinendur:

Leiðbeinendur námskeiðsins eru Björn Ólafsson og Ingvi Árnason stjórnendur hjá Vegagerðinni og stundakennarar við tækni- og verkfræðideild HR. Jóhann Christiansen kennir einnig 2 klukkustundir á námskeiðinu.

Kennslufyrirkomulag:

Staður: Námskeiðið verður haldið í Opna háskólanum í Háskólanum í Reykjavík, Menntavegi 1, 101 Reykjavík.

Stund: Kennsla fer fram fimmtudaginn 15. maí og föstudaginn 16. maí 2014 milli kl. 8:30 og 16:30.

Lengd: Námskeiðið er samtals 16 klukkustundir (2x8 klst).

Verð: 75.000,- kr. (Innfalið í námskeiðsgjaldi er morgunkaffi, hádegisverður og síðdegiskaffi báða dagana)

Nánari upplýsingar veitir:

Erna Tönsberg
verkefnastjóri hjá Opna háskólanum í HR
Sími: 599 6387
Tölvupóstur: ernatons@ru.is

Skráning fer fram í gegnum heimasíðu námskeiðsins:

<http://www.ru.is/opnihaskolinn/merking-vinnusvæða>



OPNA HÁSKÓLINN
Í HÁSKÓLANUM Í REYKJAVÍK

Pá ...



Jökulsá á Sólheimasandi. Þessi brú var byggð 1921. Í bókinni „Brýr að baki“ er ítarleg frásögn af gerð þessarar brúar og sögu hennar. Myndin er líklega tekin 1946 en árið áður hafði grafið undan eystri landstöplinum. Þrátt fyrir ýmis áföll var þessi brú í notkun allt þar til ný brú var byggð 1967.

... og nú



Sólheimasandur 2013. Vestari landstöpull gömlu brúarinnar frá 1921 stendur eins og minnismerki á sandinum. Brúin frá 1967 stendur aðeins neðar en gamla brúin. Hún er einbreið, sú eina á Hringveginum á Suðurlandi allt austur fyrir Kirkjubæjarklaustur. Þar er fyrst Breiðbalakvísl (Geirlandsá) 166 m löng einbreið brú og nokkrar fleiri einbreiðar brýr enn austar. Rétt er að geta þess að núverandi bráðabirgðabrú yfir Múlakvísl, rétt austan við Vík, er einbreið. Það er mikill ókostur að brúin yfir Jökulsá á Sólheimasandi sé einbreið því ökumenn, sem þekkja ekki til, gera ekki ráð fyrir þrengingu vegarins á þessu svæði. Þarna er því talsverð slyshætta í gildandi samgönguáætlun er gert ráð fyrir fjárveitingum til breikkunar brúa á Suðurlandi á tímabilinu 2019-2022. Gera má ráð fyrir að Jökulsá verði þar framfarlega í röðinni.



Yfirlit yfir útboðsverk

Þessi listi er stöðugt til endurskoðunar og geta dagsetningar og annað breyst fyrirvaraust. Það eru auglýsingar útboða sem gefa endanlegar upplýsingar.

Fremst í lista er númer útboðs í númerakerfi framkvæmdaedeildar.

Rautt númer = nýtt á lista

Fyrirhuguð útboð	Auglýst: dagur, mánuður, ár
14-029 Reykholtisdalsvegur (519) og Hvítársíðuvegur (523), Stóri Ás - Gilsbakki	2014
14-003 Hringvegur(1) um Jökulsá á Fjöllum, brú og vegur	2014
14-019 Krýsuvíkurvegur (42) 2014	2014
14-015 Efnisvinnsla á Norðursvæði 2014	2014
14-013 Yfirlagnir á Norðursvæði og Austursvæði 2014, malbik	2014
14-004 Endurbætur á Biskupstungnabraut (35), 2014	2014
14-006 Endurbætur á Hringvegi (1) í Reykjadal	2014
13-074 Landeyjahöfn - lenging flóðvarnargarðs og aðkomuvegur	2014
13-067 Sjóvarnir Vestmannaeyjar 2013	2014

Auglýst útboð	Auglýst:	Opnað:
14-028 Vestfjarðavegur (60), um Reykjadal	28.04.14	13.05.14
14-035 Vetrarþjónusta 2014-2017, Akranes - Reykjavík og Þingvallavegur	28.04.14	13.05.14
14-036 Vetrarþjónusta 2014-2017, Borgarnes - Akranes og Brattabrekka	28.04.14	13.05.14
14-027 Upphéraðsvegur (931), Bolalækur - Brekkugerði	14.04.14	29.04.14
14-005 Hringvegur (1), Hvalnesskriður, hrunvarnir	14.04.14	29.04.14
14-018 Dettifossvegur (862), Tóveggur - Norðausturvegur	14.04.14	06.05.14
14-026 Vetrarþjónusta 2014-2019, Reykjanesbraut - Suðurnes	14.04.14	06.05.14
14-025 Vetrarþjónusta 2014-2019, Höfuðborgarsvæðið	14.04.14	06.05.14

Útboð á samningaborði	Auglýst:	Opnað:
13-007 Svínadalsvegur (502), Leirársveitarvegur - Kambshóll	07.04.14	22.04.14
14-030 Gras- og kantsláttur á Suðursvæði 2014-2015	31.03.14	15.04.14
14-020 Vetrarþjónusta 2014-2019, Vestur-Skaftafellssýsla, vestur hluti	31.03.14	15.04.14
14-021 Vetrarþjónusta 2014-2019, Vestur-Skaftafellssýsla, austur hluti	31.03.14	15.04.14
14-022 Vetrarþjónusta 2014-2019, Rangárvallasýsla og Flói	31.03.14	15.04.14
14-023 Vetrarþjónusta 2014-2019, uppsveitir Árnassýslu	31.03.14	15.04.14
14-024 Vetrarþjónusta 2014-2019, vegir á svæði Selfoss - Reykjavík	31.03.14	15.04.14
14-034 Efnisvinnsla á Suðursvæði 2014	24.03.14	08.04.14
14-033 Seyðisfjarðarvegur (93) Fjarðarheiðargöng, rannsóknarboranir 2014	24.03.14	08.04.14
14-008 Yfirlagnir á Austursvæði 2014, klæðing	24.03.14	08.04.14
14-017 Hvammavegur (853), Staðarbraut - Kísilvegur, bundið slitlag	24.03.14	08.04.14

Útboð á samningaborði, framhald	Auglýst:	Opnað:
14-012 Yfirlagnir á Suðursvæði og Vestursvæði 2014, malbik	24.03.14	08.04.14
14-014 Yfirlagnir á Suðursvæði og Vestursvæði 2014, repave/fræsing og malbik	24.03.14	08.04.14
14-009 Yfirlagnir á Suðursvæði 2014, klæðing	24.03.14	08.04.14
14-016 Svínvetningabraut (731), klæðingarendi - Kaldakinn	10.03.14	01.04.14
14-030 Borgarfjarðarhreppur, styrking brimvarnar við Hafnarhólma 2014-2015	10.02.14	25.02.14
14-032 Akureyri - endurbygging Togarabryggju, þekja og lagnir	10.02.14	25.02.14

Samningum lokið	Opnað:	Samíð:
14-011 Yfirlagnir á Vestursvæði og Norðursvæði 2014, blettanir með klæðingu <i>Blettur ehf., kt. 630304-3180</i>	11.03.14	08.04.14
14-010 Yfirlagnir á Vestursvæði 2014, klæðing <i>Borgarverk ehf., kt. 540674-0279</i>	11.03.14	04.04.14

Niðurstöður útboða

Vetrarþjónusta 2014-2019,

uppsveitir Árnassýslu 14-023

Tilboð opnuð 15. apríl 2014. Vetrarþjónusta árin 2014 – 2019 á eftirtöldum meginleiðum:

Biskupstungnabraut (35),

Hringvegur – Gullfoss, Sigríðarstofa, 71 km

Þingvallavegur (36),

Biskupstungnabraut – Lyngdalsheiðarvegur, 22 km

Laugarvatnsvegur (37),

Biskupstungnabraut við Svínavatn

– Biskupstungnabraut við Múla, 36 km

Skálholtsvegur (31),

Skeiðavegur – Biskupstungnabraut, 15 km

Skeiða- og Hrunamannavegur (30),

Hringvegur – Biskupstungnabraut

við Kjóstaði, 60 km

Þjórsárdalsvegur (32),

Skeiðavegur – Búrfell, 32 km

Lyngdalsheiðarvegur (365),

Þingvallavegur – Laugarvatnsvegur, 14 km

Bræðratunguvegur (359),

Hrunamannavegur – Biskupstungnabraut, 8 km

Sólheimavegur (354),

Biskupstungnabraut – Biskupstungnabraut, 15 km

Heildarvegalengd er 273 km

Helstu magntölur á ári eru:

Viðmiðunarakstur vörubíla sl. 5 ár er áætlaður 40.100 km

Biðtími vélamanns, meðaltal sl. 5 ár er 50 klst.

Verkinu skal að fullu lokið 30. apríl 2019.

nr.	Bjóðandi	Tilboð (kr.)	Hlutfall (%)	Frávik (þús.kr.)
3	Suðurtak ehf., Selfossi	40.310.000	149,2	17.316
2	Króni ehf., Selfossi	33.959.000	125,7	10.965
---	Áætlaður verktakakostnaður	27.015.000	100,0	4.021
1	I. J. Landstak ehf., Reykjavík	22.994.000	85,1	0